

# СИНХРОН МЕЖДУ СВЕТЛИНА И ФОРМИ - един модерен дом

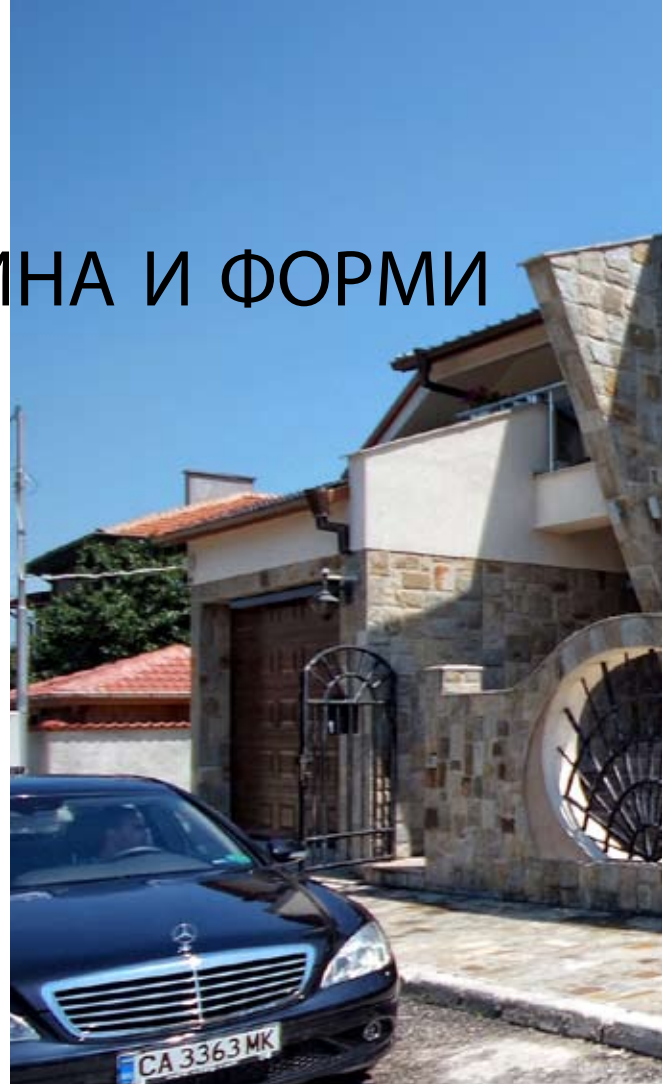
**Проект:** проектантска фирма Арт Ню Вижън  
арх. Габриела Джамбазова и арх. Павел Иванов

**Текст:** М. Янева  
**Снимки:** Георги Величков

Проектанти на къщата са арх. Габриела Джамбазова и арх. Павел Иванов - млади и амбициозни специалисти от проектантска фирма Арт Ню Вижън. Компанията е с богат опит и има голям брой реализации в ски курортите Банско и Пампорово, по Южното Черноморие на България, в столицата и в много други градове на страната.

Арт Ню Вижън предлагат комплексно проектиране по всички части (архитектура, конструкции, отопление и вентилация, електро, ВиК, ПБЗ, геодезическо заснемане и проект за вертикална планировка, проект паркоустройство и озеленяване) и се грижат за добрата реализация на всеки свой обект.

Енергичност, компетентност, професионализъм и не на последно място, натрупан опит помагат на специалистите от Арт Ню Вижън да задоволяват изискванията на клиентите, както и да осигуряват качествен и адекватен продукт.



Проекта

Къщата, която е проектирана от младите архитекти е еднофамилна жилищна сграда с РЗП = 366.23м<sup>2</sup>. Тя е решена на три нива. Разположението е максимално съобразено с нуждите на семейството, както и с възможностите на парцела. На сутеренно ниво кота – 2,60 са разположени - котелно, преддверие със сауна, баня и коридор, парна баня с душ и фитнес.





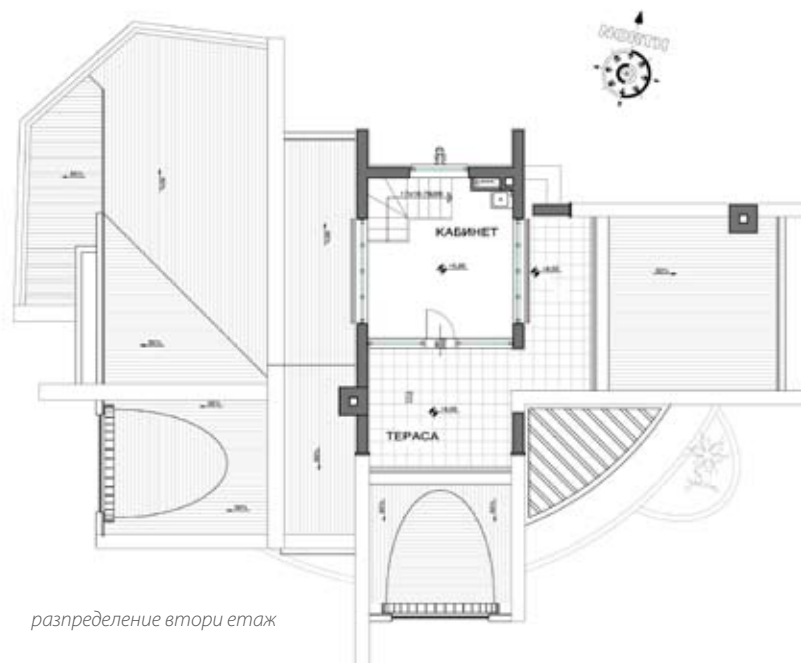








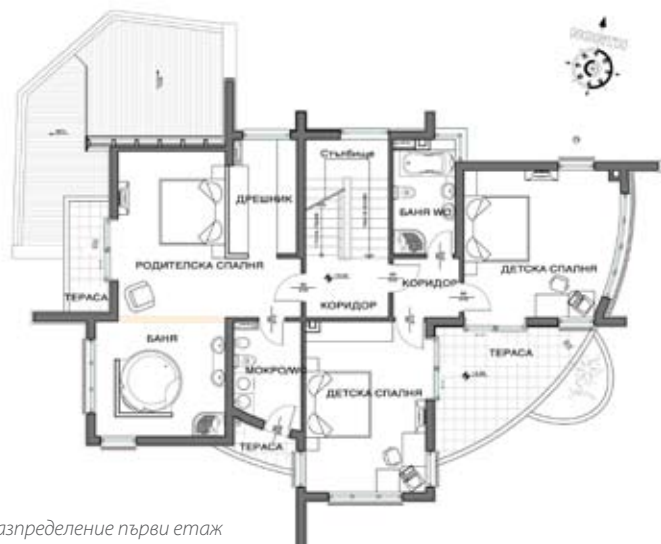
разпределение партер



разпределение втори етаж



разпределение сутерен



разпределение първи етаж

Входът на сградата е на кота - 0.05, от където се влиза на партерно ниво – кота +0.00. Там се намират антре, вертикална комуникация, дневна с трапезария и кът камина, кухня, WC и гардеробно помещение, както и кабинет.

От антрето има директен достъп до двоен гараж разположен на кота -0,85. На кота +3.00 са разположени коридор, родителска спалня със самостоятелни дрешник, баня с WC и тераса, както и две детски спални с обща тераса, общо преддверие и обща баня с WC.

На това ниво е разположено и мокро помещение със собствена тераса. На кота +5.85 е разположен кабинет с тераса. Подходът към сградата е от северозападната част на парцела. Конструкцията на сградата е монолитен стоманобетонен скелет. Стените са от тухли – 25см с топлоизолация 5 см от външната страна. Вътрешните преградни стени са тухла – 12см. Фасадите са решени с каменна облицовка, бяла минерална мазилка на терасите и минерални мазилки за фасадата – цвят по

каталог. Дограмата е алуминиева с прекъснат термомост. Балконските парапети са от хром никел, ажурни по архитектурен детайл. Покривната конструкция е стоманобетонна с необходимите топло и хидро изолационни пластове.

Съгласно наредба № 2 за Противопожарните норми - вратата от двойният гараж към сградата, както и на котелното са метални, самозатварящи се с граница на пожароустойчивост – 72 минути.









## За отоплителната система в къщата

**Текст: Инж. Пламен Цонев GSM 0887 435415;  
инж. Катя Иванова GSM 0878 972 241**

Решението на отоплителната система в къщата е нетрадиционно. Инсталацията е икономична и ефективно енергийна. От много години експериментирам отоплителни и климатични съоръжения с ниски експлоатационни разходи. Водещ е дизайна на вътрешната инсталация на съответния обект. Препоръчва се да е нискотемпературна. Това означава, че с най-ниска температура на топлоносител е водното подово отопление – 30-40 °С средна температура. Поради опасност от „разширени вени“ не се разрешава повърхностната температура на пода да е по-висока от 29° С. Този процес се контролира. На практика много малко фирми реализират правилно този контрол и се създава чувство на дискомфорт и отричане на този вид отопление. Всички знаем неприятното усещане и подуване на краиците ни, когато стоим продължително време на горещ под. Много добър ефект има на реализирани обекти с подово отопление под дюшеме или дървен паркет. При изпълнението на подовото отопление са важни правилно оразмерени стъпка и входяща температура, изолация, екран, разстояние от тръбата до екрана и др. Подовото отопление има само един недостатък - инертност. Затова не е удачно решение за жилища, които не се обитават постоянно. В този случай се използват вентил-конвекторите със средна температура на топлоносителя 45° С. Тези съоръжения реагират много бързо и променят температурата в помещенията буквално за минути. Много е важен подборът им, за да не са шумни, издаващи вибрации, да имат добър дизайн. Аз не препоръчвам такива, които работят на шумови нива по-високи

от 25dB. Комбинацията от двата вида отопление дава отлични енергийни характеристики и показатели, като най-важното е правилният автоматичен контрол. В тази къща е направена комбинация от двата типа отопление, които работят паралелно и заедно. Лирите в баните не е необходимо да се разделят по температура с останалите отоплителни уреди.

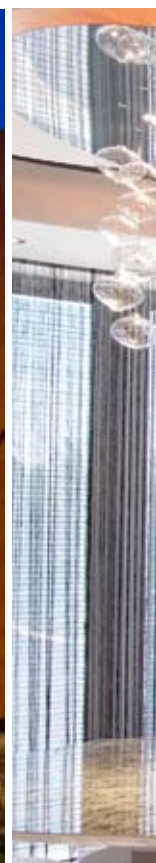
А сега за енергоизточниците. Една от най-добрите формули е комбинацията: геотермална и слънчева енергия. Като термопомпен геотермален агрегат съм монтирал такъв на германската водеща фирма HAUTEC GmbH, който е с отлични показатели. COP - факторът на тези машини е около 6. (Това съкращение идва от английския термин Coefficient Of Performance. На български език това се превежда като коефициент на трансформация и означава каква енергия (при климатичите най-често електрическа) е използвана и каква е придобита.

Слънчевата инсталация е от европейския лидер Sonnenkraft. През летния сезон не използвам термопомпния агрегат за дозагряване на БГВ-то, а само през зимата. Охлаждането на къщата съм подбрал активно. Може да е и пасивно - тогава през лятото не работи агрегатът, а само подземната циркуляционна помпа, която чрез топлообменник предава студ от земята към вътрешната инсталация. Инсталацията беше пусната в началото на м.октомври 2008 г. И на 20 април проверихме на компютъра й колко часа е работила. Точно 617 часа по 4,7кВт. С останалите конвектори разходите на ток за един зимен сезон са около 680-700,00 лв. за къща с РЗП около 450м<sup>2</sup>. Ето това е един реален отличен резултат

на пилотен обект на фирмите HAUTEC и Sonnenkraft.

Температурата на флуида в системата, която може да се поддържа от термомпите на HAUTEC е 60° или 70° С според подбора на фреона и агрегата. Те работят само с екологичните R407C или R134A. Нормалния експлоатационен срок на термопомпния агрегат е минимум 15 години. Съоръженията без сонди и топлообменниците под земята като инвестиция са както следва: за къща 200-250 м<sup>2</sup> РЗП –около 12-14000,00 лв. без ДДС, 300-350м<sup>2</sup> РЗП-около 18000,00 лв. и т.н. като тава е само комплект съоръжения на HAUTEC като енергоносител. Вътрешната инсталация е добре да се разглежда отделно. Всяка концепция е строго индивидуална и затова не могат да се дадат строги типови формули за различните обекти. Много важен фактор е геоложките дадености на местността, където се строи или изпълнява инсталацията, а също така концепцията за БГВ, летен режим-охлаждане и др. Всяка инсталация трябва да се разглежда, проектира и изпълнява индивидуално-това е основен принцип при съвместната ни работа с HAUTEC и SONNENKRAFT.

Поради много ниската инфилтрация на къщата инсталирахме малък климатичен рекуперативен блок на MITSUBISHI, който дава целогодишно опресняване на въздуха в цялата къща. При евентуални екстремни ситуации, свързани със семейни тържества сме монтирали допълнителна вентилационна система с повишен въздухообмен. Всички обекти се работят в екип с проектантите на HAUTEC, SONNENKRAFT и от българска страна-инж. Катя Иванова.



Отвън къщата е нетрадиционна, с овални обеми, арки и сводове. Формите са разчупени, направени със замах, стилът е модерен със силно присъствие на традиционни и класически елементи, като облицовката от камък и плоскостите на второто ниво.

От входната врата се влиза в широк черно-бял коридор със стилно вградено осветление, по проект на фирма Арт Ню Вижън и осветителни тела на фирма „Мега лукс“. Настилната е естествен черен камък и бял гранитогрес. Облицовката в коридора е от естествен камък, а съчетанието с огледала отваря оптически пространството и внася светлина и простор.

От коридора направо се влиза в обширната дневна зона, в която са разположени кухнята, трапезарията и дневната - тематично продължение на черно-бялата гама от коридора, а естествено следват изчистените линии, отворените и открити обеми. Ненатрапчиви червени акценти в кухнята освежават и украсяват зоната за готвене, а тапета с флорални мотиви разчупва правите линии. Мебелите са от фирма Аква нова.







Цялата дневна и трапезария са тип витрина - оброчени с прозорци, което ги прави светли и привлекливи. Плавен преход вдясно открива трапезарията, обособена с маса и столове с модерен дизайн. Масата е от MDF, и е решена с два крака, вместо четири за по-голяма устойчивост и по-голяма компактност. Плата и е от рисувано стъкло, което създава илюзия за мрамор. Столовете са ергономични и оригинални. Масата е осветена с ефектен ефирен полилей от стъкло. Елипсо-видната настилка от естествен черен камък в тази зона си кореспондира с елипсо-видното вградено осветление – формите се отразяват и допълват една друга, особено при вечерно осветление. Следва дневната зона, където черно-бялото е вече с артистични животински принтове на дивана и лежанката от фирма БГ Мебел. Настилката е от естествен паркет, който дава необходимата доза уют в дневната. Интересни ниши в стените около TV зоната са подчертани с ефектно осветление. Щорите са търсени, за да удовлетворяват желанието на домакините – да пропускат светлина и да не затъмняват, но да пазят от топлината – те са артистично предложение от „Гершман“.









Спа зоната е изцяло решена от домакините – камък, дърво, мозайка и осветление в източен стил създават едно истинско усеждане за отмора. Екзотичното осветление, в комбинация с ламиниран паркет, разположено по външната стена е оригинално и ефектно хрумване.

Особено впечатляваща е родителската зона на втория етаж. Спалнята и банята са решени в единно цяло. Подходът е нестандартен и новаторски. Дългото помещение е тематично разделено на дясна и лява половина, като едната представлява спалнята, а другата банята. Банята е обзаведена изцяло с продукти от Мартинели. Вентилацията в екстравагантната зона, където е обединена спалня и баня в едно, е осигурена със специална система.







При решението на двете детски стаи на втория етаж прави впечатление минимализъм – има всичко необходимо за различните възрасти на обитателите, без да се прекалява с аксесоари и мебели. Стаята на малката дъщеря е в резеда, а на по-голямата, по нейно собствено желание – в черно и бяло. И двете стаи са светли и уютни помещения. Банята за момичетата е слънчева и цветна, с флорални мотиви, решена в жизнени тонове - червено, оранжево и жълто и бяло.

В подпокривното пространство се е сгушил светъл кабинет, който осигурява уединението, необходимо за работа.





